



TÜRKİYE  
YÜZYILI

100  
TÜRKİYE CUMHURİYETİNİN YÜZÜNCÜ YILI

T.C.

ALTINORDU KAYMAKAMLIĞI

BÜYÜKŞEHİR BELEDİYESİ ORDU ANADOLU İMAM

HATİP LİSESİ MÜDÜRLÜĞÜ



2024-2028

STRATEJİK PLANI

## İSTİKLAL MARŞI

Korkma, sönmez bu şafaklarda yüzen al sancak;  
Sönmeden yurdumun üstünde tüten en son ocak.  
O benim milletimin yıldızıdır, parlayacak;  
O benimdir, o benim milletimindir ancak.

Çatma, kurban olayım, çehreni ey nazlı hilal!  
Kâhraman ırkıma bir gül! Ne bu şiddet, bu celal?  
Sana olmaz dökülen kanlarımız sonra helal...  
Hakkıdır Hakk'a tapan milletimin istiklal!

Ben ezelden beridir hür yaşadım, hür yaşarım.  
Hangi çılgın bana zincir vuracakmış? Şaşarım!  
Kükremiş sel gibiyim, bendimi çiğner, aşarım.  
Yırtarım dağları, enginlere sığmam taşarım.

Garbın afakını sarmışsa çelik zırhlı duvar,  
Benim iman dolu göğsüm gibi serhaddim var.  
Ulusun, korkma! Nasıl böyle bir imanı boğar,  
"Medeniyet!" dediğin tek dişi kalmış canavar?

Arkadaş! Yurduma alçakları uğratma sakın.  
Siper et gövdeni, dursun bu hayasızca akın.  
Doğacaktır sana va'dettiği günler Hakk'ın...  
Kim bilir, belki yarın, belki yarından da yakın.

Bastığın yerleri "toprak!" diyerek geçme, tanı:  
Düşün altındaki binlerce kefensiz yatanı.  
Sen şehit oğlusun, incilme, yazıktır atanı:  
Verme, dünyaları alsan da, bu cennet vatanı.

Kim bu cennet vatanın uğruna olmaz ki feda?  
Şüheda fğkracak toprağı sıksan, şüheda!  
Canı, cananı bütün varımı alsın da Huda,  
Etmesin tek vatanımdan beni dünyada cüda.

Ruhumun senden, İlahi, şudur ancak emeli:  
Değmesin mabedimin göğsüne namahrem eli.  
Bu ezanlar-ki şahadetleri dinin temeli  
Ebedi yurdumun üstünde benim inlemeli.

O zaman vعد ile bin secde eder-varsa-taşım,  
Her cehennemden, İlahi, boşanıp kanlı yaşım,  
Fıskın ruh-ı mücerred gibi yerden na'sım;  
O zaman yükselerek arşa değer belki başım.

Dalgaları sen de şafaklar gibi ey şanlı hilal!  
Otsun artık dökülen kanlarımın hepsi helal!  
Ebediyen sana yok, ırkıma yok izmihlal:  
Hakkıdır, hür yaşamış bayrağımın hürriyet;  
Hakkıdır, Hakk'a tapan, milletimin istiklal!

Nezmet AH ERSOY

*Öğretmenler;  
Yeni Nesil Sizin  
Eseriniz Olacaktır.*

*K. Atatürk*



## GENÇLİĞE HİTABE

Ey Türk gençliği! Birinci vazifen, Türk istiklalini, Türk cumhuriyetini, ilâlebet, muhafaza ve müdafaa etmektir.

Mevduiyetinin ve istikbalinin yegane temeli budur. Bu temel, senin, en kıymetli hazinedir. İstikbalde dahi, seni, bu hazineden, mahrum etmek isteyecek, dahili ve harici, beldahları olacaktır. Bir gün, istiklal ve cumhuriyeti müdafaa mecburiyetine düşersen, vazifeye atılmak için, içinde bulunacağın vaziyetin imkan ve şeraitini düşünmeyebilirsin! Bu imkan ve şerait, çok namisait bir mahiyette tezahür edebilir. İstiklal ve cumhuriyetine kasbölcek düşmanlar, bütün dünyada emsali görülmemiş bir galibiyetin müessesili olabilirler. Cebren ve hile ile aziz vatanın, bütün kaleleri zapt edilmiş, bütün tersanelerine girilmiş, bütün ordular dağıtılmış ve memleketin her köşesi biffil işgal edilmiş olabilir. Bütün bu şeraitten daha elim ve daha vahim olmak üzere, memleketin dahilinde, İktidara sahip olanlar gâfil ve dalalet ve hatta hiyanet içinde bulunabilirler. Hatta bu İktidar sahipleri şahsi menfaatlerini, müstevlerin siyasi emelleriyle tevhit edebilirler. Millet, fakir u zaruret içinde harap ve bitap düşmüş olabilir.

Ey Türk istikbalinin evladı! İht, bu ahval ve şerait içinde dahi, vazifen, Türk istiklal ve cumhuriyetini kurtarmaktır! Muhtaç olduğun kudret, damarlarımdaki asil kanda, mevcuttur!

*K. Atatürk*

# BÜYÜKŞEHİR BELEDİYESİ ORDU ANADOLU İMAM HATİP LİSESİ BİLGİLERİ

İli:	Ordu	İlçesi:	Altınordu
Adres:	Akyazı Mah. Şehit Ali Gaffar OKKAN Cad. No19/A Altınordu/ORDU	Coğrafi Konum: (link)	<a href="https://www.google.com/maps/dir//40.9813627,37.9066595/@40.9813627,37.9066595,17z?entry=ttu">https://www.google.com/maps/dir//40.9813627,37.9066595/@40.9813627,37.9066595,17z?entry=ttu</a>
Telefon	0452 234 07 51	Fax Numarası:	0452 234 07 53
e-Posta Adresi:	753932@meb.k12.tr	Web Sayfası Adresi:	<a href="https://orduihl.meb.k12.tr/tema/index.php">https://orduihl.meb.k12.tr/tema/index.php</a>
Kurum Kodu:	753932	Öğretim Şekli:	Tam Gün







## SUNUŞ

Büyükşehir Belediyesi Ordu Anadolu İmam Hatip Lisesi 1966-1967 Eğitim-Öğretim Yılından itibaren Ordu ilinde açılmış ilk İmam Hatip Okulu olmasının yanında, mezunlarının hem yerelde hem de ülke genelinde bürokrasi, siyaset ve iş dünyasında üst düzey görevlerde yer almış köklü bir eğitim kurumudur. İlk kuruluşundan bugüne on binin üzerinde mezun veren okulumuz. Mevcut binasına 2015 yılında taşınmış olup 2017-2018 eğitim öğretim yılından itibaren Fen ve Sosyal Bilimler Proje okuluna dönüşmüştür. Halen Ana sınıfı, Ortaokul bölümü ve Lise bölümü olmak üzere üç kademede hizmet veren okulumuz fiziki durumu itibariyle ilimizin altyapısı en iyi okullarının başında gelmektedir.

Adalet, mukaddesata saygı, bilimsellik, kültürel mirasa bağlılık ve demokratik anlayışla mücehhez, medeniyet tasavvuru olan, düşünen, sorgulayan ve inancını akıl-vahiy dairesinde temellendiren vatan sevdalısı nesil yetiştirmek kurum olarak misyonumuzdur. Bu misyonumuzu gerçekleştirmek için geleceğimizi planlamamızın ne derece önemli olduğunun da farkındayız. Bu nedenle stratejik plan komisyonumuzu oluştururken bu hususta ciddi birikimi olan arkadaşlarımızı seçmeye özen gösterdik.

Okulumuz, birinci(2008-2012), ikinci(2014-2018) ve üçüncü(2019-2023) stratejik plan deneyimi sonucunda dördüncü (2024-2028) dönemi kapsayan Stratejik Plan çalışmasını titizlikle hazırlamış bulunmaktadır.

Kurumumuzun uzun ve orta vadede amacını, misyon ve vizyonunu, performans kriterlerini ve bunlara ulaşmak için belirlenecek yöntemleri içeren Stratejik Planımızın hazırlanmasında emek sarf eden komisyonumuza ve bizleri hedeflerimize taşıyacak paydaşlarımıza şükranlarımı arz ederim.

Murat GÜMÜŞ

Okul Müdürü

## İÇİNDEKİLER

### 1. GİRİŞ VE STRATEJİK PLANIN HAZIRLIK SÜRECİ

- 1.1. Strateji Geliştirme Kurulu ve Stratejik Plan Ekibi
- 1.2. Planlama Süreci

### 2. DURUM ANALİZİ

- 2.1. Kurumsal Tarihçe
- 2.2. Uygulanmakta Olan Planın Değerlendirilmesi
- 2.3. Mevzuat Analizi
- 2.4. Üst Politika Belgelerinin Analizi
- 2.5. Faaliyet Alanları ile Ürün ve Hizmetlerin Belirlenmesi
- 2.6. Paydaş Analizi
- 2.7. Kuruluş İçi Analiz
  - 2.7.1. Teşkilat Yapısı
  - 2.7.2. İnsan Kaynakları
  - 2.7.3. Teknolojik Düzey
  - 2.7.4. Mali Kaynaklar
  - 2.7.5. İstatistik Veriler
- 2.8. Dış Çevre Analizi (Politik, Ekonomik, Sosyal, Teknolojik, Yasal ve Çevresel Çevre Analizi -PESTLE)
- 2.9. Güçlü ve Zayıf Yönler ile Fırsatlar ve Tehditler (GZFT) Analizi
- 2.10. Tespit ve İhtiyaçların Belirlenmesi

### 3. GELECEĞE BAKIŞ

- 3.1. Misyon
- 3.2. Vizyon
- 3.3. Temel Değerler

### 4. AMAÇ, HEDEF VE STRATEJİLERİN BELİRLENMESİ

- 4.1. Amaçlar
- 4.2. Hedefler
- 4.3. Performans Göstergeleri
- 4.4. Stratejilerin Belirlenmesi
- 4.5. Maliyetlendirme

### 5. İZLEME VE DEĞERLENDİRME

### 6. Tablo/Şekil/Grafikler/Ekler

# BÖLÜM I: STRATEJİK PLAN HAZIRLIK SÜRECİ

## 1.1. Strateji Geliştirme Kurulu ve Stratejik Plan Ekibi

Tablo 1: Kurul ve Ekip Bilgileri

Strateji Geliştirme Kurulu Bilgileri		Stratejik Plan Ekibi Bilgileri	
Adı Soyadı	Unvanı	Adı Soyadı	Unvanı
Murat GÜMÜŞ	Okul Müdürü	İlhami Temel BALA	Ekip Başkanı- Yardımcısı Müdür
Ali ÇUHADAR	Müdür Yardımcısı	Şeküre MORAL	Öğretmen
Şakir GÜNEY	Öğretmen	M. Serdar SAYPINAR	Öğretmen
Beyhan ÇETİNKAYA	Okul Aile Bir. Başk.	Selçuk KIZILIRMAK	Öğretmen
Dilek AKDENİZ	Okul Aile Bir. Yön. Kur. Üyesi	Bilal ÇUHADAR	Öğretmen
		Melek KIR	Öğretmen
		Mehazim AKBABA	Öğretmen
		Kenan KORKMAZ	Öğretmen
		Evrin AYDOĞAN	Öğretmen
		Recep GÜRLER	Okul Aile Bir. Üyesi

## 1.2. Planlama Süreci

2024-2028 dönemi stratejik plan hazırlanması süreci Üst Kurul ve Stratejik Plan Ekibinin oluşturulması ile başlamıştır. Ekip tarafından oluşturulan çalışma takvimi kapsamında ilk aşamada durum analizi çalışmaları yapılmış ve durum analizi aşamasında paydaşlarımızın plan sürecine aktif katılımını sağlamak üzere paydaş anketi, toplantı ve görüşmeler yapılmıştır.

Durum analizinin ardından geleceğe yönelim bölümüne geçilerek okulumuzun amaç, hedef, gösterge ve eylemleri belirlenmiştir. Stratejik Planlama ekibi tarafından 2024-2028 Altınordu İlçe Milli Eğitim Müdürlüğü Stratejik planı ile ekleri analiz edilmiştir. GZFT ve PESTLE Analiz formları değerlendirilmiş ve revize edilmiştir. 2024 Nisan ayında uygulanan

GZFT ve PESTLE analiz formları değerlendirilmiştir. Stratejik Planlama ekibi tarafından Millî Eğitim Bakanlığı 2024-2028 Stratejik Planı ile Ordu İl Milli Eğitim Müdürlüğü planı ve ekleri analiz edilmiştir. Stratejik Planlamaya İlişkin Usul ve Esaslar Hakkında Yönetmelik gereği hazırlanan 2022/21 sayılı Genelge ile Müdürlüğümüzün 2024-2028 Stratejik Plan çalışmaları başlatılmıştır.

Büyükşehir Belediyesi Ordu Anadolu İmam Hatip Lisesi Stratejik Planlama Ekibi: Büyükşehir Belediyesi Ordu Anadolu İmam Hatip Lisesi Müdürlüğü 2024-2028 Stratejik Planlama üst ekibi 5 kişiden, stratejik planlama ekibi 1 başkan ve (9) ekip üyesi olmak üzere 10 kişiden oluşmuştur.

## **BÖLÜM II: DURUM ANALİZİ**

Durum analizi bölümünde okulumuzun mevcut durumu ortaya konularak “neredeyiz?” sorusuna yanıt bulunmaya çalışılmıştır. Okulumuzun/kurumumuzun geleceğe yönelik amaç, hedef ve stratejiler geliştirebilmesi için öncelikle mevcut durumda hangi kaynaklara sahip olduğu ya da hangi yönlerinin eksik olduğu ayrıca, okulumuzun/kurumumuzun kontrolü dışındaki olumlu ya da olumsuz gelişmelerin neler olduğu değerlendirilmiştir. Dolayısıyla bu analiz, okulumuzun/kurumumuzun kendisini ve çevresini daha iyi tanımasına yardımcı olacak ve stratejik planın sonraki aşamalarından daha sağlıklı sonuçlar elde edilmesini sağlayacaktır.

Durum analizi bölümünde, aşağıdaki hususlarla ilgili analiz ve değerlendirmeler yapılmıştır;

- Kurumsal tarihçe
- Uygulanmakta olan planın değerlendirilmesi
- Mevzuat analizi
- Üst politika belgelerinin analizi
- Faaliyet alanları ile ürün ve hizmetlerin belirlenmesi
- Paydaş analizi
- Kuruluş içi analiz
- Dış çevre analizi (Politik, ekonomik, sosyal, teknolojik, yasal ve çevresel analiz)
- Güçlü ve zayıf yönler ile fırsatlar ve tehditler (GZFT) analizi
- Tespit ve ihtiyaçların belirlenmesi

### **2.1. Kurumsal Tarihçe**

1966-1967 Eğitim-Öğretim yılında açılan Ordu İmam Hatip Lisesi, 1995-1996 Eğitim Öğretim yılında Anadolu İmam Hatip Lisesi, 2017-2018 Eğitim-öğretim yılından itibaren de Fen



ve Sosyal Bilimler Proje Okuluna dönüştürülmüştür. Büyükşehir Belediyesi Ordu Anadolu İmam Hatip Lisesi Proje Okulu, ilk yıl lise bölümüne 90 öğrenci merkezi sınavla almıştır. Ortaokul bölümüne ise her sınıf seviyesinde 60'ar öğrenci olmak üzere toplam 240 öğrenci sınavla almıştır. 2018-2019 Öğretim yılında ise aşırı ilgi nedeniyle 5.sınıf kontenjanı 120 olarak belirlenmiş ve bu sınıf için 400 öğrenci müracaat etmiştir. Lise 1. Sınıfa ise 120 öğrenci alınmıştır. Şu anda toplamda 1046 öğrencisi olan proje okulu lise bölümünden ilk mezunlarını 2020-2021 Eğitim Öğretim yılında vermiştir. Ortaokul bölümü öğrencileri ise 2018-2019 Öğretim yılı LGS sınavı ve yerleştirmesinde %78'lik başarı oranı ile Türkiye Genelinde İlk sıralarda yer almıştır. Her sınıf seviyesinde yapılan deneme sınavlarında Türkiye Genelinde ilk sıralarda yer alan öğrencilerin bu başarıları okula olan teveccühü de artırmaktadır. Altınordu ilçesinin iki proje okulundan birisi olan B.B. Ordu Anadolu İmam Hatip Lisesi Proje Okulu 2019-2020 için lise 1. Sınıf kontenjanını 120 olarak belirlenmiştir.

Okul fiziki yapısı ve eğitim ortamları açısından değerlendirildiğinde Ordu ilinin en donanımlı ve imkânları en iyi olan okullarının başında gelmektedir. Okul 17.000 metrekarelik bir alanda 800 kişilik kapalı spor salonu, 135 öğrencilik kız pansiyonu, 75 kişilik erkek pansiyonu, 3 blok halinde derslik binaları ve 2 derslikten oluşan anaokulu ile tam bir külliye dir. Ayrıca okul içerisinde ÖNDER Vakfı tarafından yaptırılan güzel bir Z Kütüphane, Hayrat Vakfı tarafından yaptırılan Osmanlıca sınıfı, öğretmenlerin kişisel gayretleri ile yapılan Arapça ve İngilizce Dil Atölyeleri ile ilgisine çok ciddi anlamda dil dersleri alma imkânı da mevcuttur. Ayrıca tam donanımlı Müzik Dersliği ile öğrencilere her türlü enstrümanla eğitim alma imkânına sahiptir. Bunun yanı sıra Milli Eğitim Bakanlığının 2023 Vizyonu kapsamında her ilde bir okula yapılacak beceri ve meslek atölyeleri için Ordu ilinde bu okul seçilmiş olup, bundan sonraki dönemlerde en az beş beceri atölyesinde öğrenciler ilgilerine göre uygulamalı eğitim görecekl erdir.

Ayrıca okulumuzda 2021-2022 Eğitim Öğretim yılında İngilizce hazırlık dil sınıfı açılmış olup 30 kişilik kontenjanı vardır.

Okul 11.sınıftan itibaren Fen Lisesi ve Sosyal Bilimler Liselerine ayrıldığında öğrencilerin aldıkları dersler Fen Liselerinin ve Sosyal Bilimler Liselerinin haftalık müfredatı ile aynı olmaktadır. Ayrıca 9 ve 10. Sınıflarda her iki alana kaynaklık yapan dersler ortak okutulmaktadır.

Sosyal ve sportif etkinliklerde ise öğrenciler çok aktif olarak yer almaktadır. Okula ait bir spor kulübü mevcut olup öğrencilerin %80'i takım ve bireysel farklı branşlarda lisanslı spor yapmaktadır. Yüzme, okçuluk, badminton, dart, basketbol, voleybol, futsal, kick box, whu shu, teakwando, wing chun, satranç, müzik, drama, tiyatro ve tasavvuf musikisi faaliyetleri alanında yoğun katılımlı kurs ve etkinlikler yapılmaktadır.

Okul pansiyonundaki yıldızlı restoranları aratmayacak güzellikte yemek salonunda öğleyin 400 civarında öğrenci yemek yemektedir.

Eđitim kadrosuna gelince alanında gayretli alıřmaları ile n plana ıkmıř đretmenler fedakarca alıřmakta olup, idareci-đretmen-veli-đrenci birlikteliđi dođal olarak bařarıyı da getirmektedir.

## 2.2. Uygulanmakta Olan Stratejik Planın Deđerlendirilmesi

2019-2023 Bykřehir Belediyesi Ordu Anadolu İmam Hatip Lisesi Mdrlđ Stratejik Planı genel olarak bařarılı bir řekilde uygulanmıř, belirlenmiř hedef ve performanslar azami derecede gerekleřtirilmeye alıřılmıřtır. Gerekleřtirilemeyen hedefler, sorun alanları ve geliřime aık alanlar olarak deđerlendirilmekle beraber bunlara " 2024-2028 dnemi Stratejik Planında yer alan ama ve hedeflerde yer verilmiřtir. 2024-2028 Stratejik Planı dnemi iin idarenin gl ynlerinden ve fırsatlarından yararlanarak nceki tecrbeler rehberliđinde gnmz ve gelecek hedeflerine uygun ve ulařılabilir performans gstergelerinin belirlenmesine ynelik alıřmalar yapılmıřtır.

## 2.3. Yasal Ykmllkler ve Mevzuat Analizi

- ✓ T.C. Anayasası
- ✓ 1739 Sayılı Milli Eđitim Temel Kanunu
- ✓ 652 Sayılı Milli Eđitim Bakanlıđının Teřkilat ve Grevleri Hakkındaki Kanun Hkmnde Kararname
- ✓ 222 Sayılı Milli Eđitim Temel Kanunu
- ✓ 657 Sayılı Devlet Memurları Kanunu
- ✓ 5442 Sayılı İl İdaresi Kanunu
- ✓ 3308 Sayılı ıraklık ve Mesleki Eđitim Kanunu
- ✓ 439 Sayılı Ek Ders Kanunu
- ✓ 4306 Sayılı Zorunlu İlkđretim ve Eđitim Kanunu
- ✓ 5018 Sayılı Kamu Mali Ynetimi ve Kontrol Kanunu
- ✓ Mill Eđitim Bakanlıđı Mill Eđitim Temel Kanunu İle Bazı Kanun ve Kanun Hkmnde Kararnamelerde Deđiřiklik Yapılmasına Dair 6528 Sayılı Kanun
- ✓ İlkđretim ve Eđitim Kanunu ile Bazı Kanunlarda Deđiřiklik Yapılmasına Dair 6287 Sayılı Kanun
- ✓ 29072 sayılı Mill Eđitim Bakanlıđı Okul ncesi Eđitim ve İlkđretim Kurumları Ynetmeliđi
- ✓ 28758 sayılı Mill Eđitim Bakanlıđı Ortađretim Kurumları Ynetmeliđi
- ✓ 04.04.2014 tarih ve 28962 sayılı Resm Gazetede yayımlanan Yatırım İzleme ve Koordinasyon Bařkanlıđı Grev, Yetki ve Sorumlulukları İle alıřma Usul ve Esaslarına Dair Ynetmelik
- ✓ Milli Eđitim Bakanlıđı Tařıma Yoluyla Eđitime Eriřim Ynetmeliđi
- ✓ Mill Eđitim Bakanlıđı Rehberlik ve Psikolojik Danıřma Hizmetleri Ynetmeliđi
- ✓ 2024-2028 MEB Stratejik Plan Hazırlık Programı konulu 2022/21 sayılı genelge

## 2.4. Üst Politika Belgeleri Analizi

Okulumuzun 2024-2028 Stratejik Planı'nın stratejik amaç, hedef, performans göstergeleri ve stratejileri hazırlanırken aşağıdaki belgelerden yararlanılmıştır.

**Tablo 2: Üst Politika Belgeleri**

Temel Üst Politika Belgeleri	Sektörel ve Tematik Strateji Belgesi
12. Kalkınma Planı	Diğer Kamu Kurum ve Kuruluşlarının Stratejik Planları
Orta Vadeli Programlar	Ulusal Yapay Zekâ Stratejisi
Orta Vadeli Mali Planlar	Öğretmen Strateji Belgesi
Millî Eğitim Şura Kararları	İklim Değişikliği Eylem Planı
Cumhurbaşkanlığı Yıllık Programı	Ulusal Deprem Stratejisi ve Eylem Planı
MEB Stratejik Planı	Ulusal Girişimcilik Stratejisi ve Eylem Planı
MEM Stratejik Planı	2023-2028 Türkiye Çocuk Hakları Strateji Belgesi ve Eylem Planı
Millî Eğitim Kalite Çerçevesi	Kadının Güçlenmesi Strateji Belgesi ve Eylem Planı
Avrupa 2020 Stratejisi	Su Verimliliği Strateji Belgesi ve Eylem Planı
Enerji Verimliliği 2030 Stratejisi	Ulusal Enerji Verimliliği Eylem Planı

## 2.5. Faaliyet Alanları İle Ürün/Hizmetlerin Belirlenmesi

Okulumuzun faaliyet alanları ile ürün/hizmetlerine yönelik bilgiler aşağıda yer almaktadır.

**Tablo 3. Faaliyet Alanlar/Ürün ve Hizmetler Tablosu**

Faaliyet Alanı	Ürün/Hizmetler
Eğitim-Öğretim Faaliyetleri	<b>Öğrenci İşleri</b> Kayıt-nakil işleri Devam-devamsızlık Sınıf geçme Sınav hizmetleri
Rehberlik Faaliyetleri	Öğrenci rehberliği Veli rehberliği Diğer rehberlik faaliyetleri
Sosyal Faaliyetler	Faaliyet alanlarının tespiti İlgi ve yeteneklere göre yönlendirme

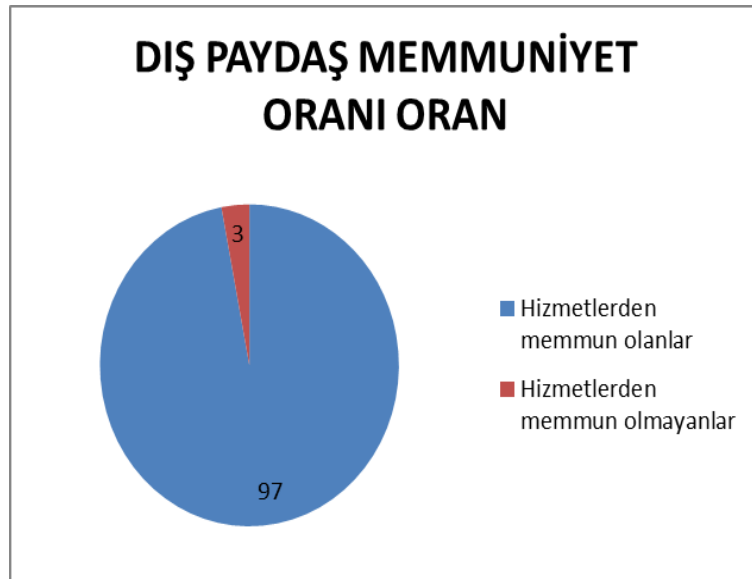
	<p>Katılımın sağlanması Dış paydaş iş birlikleri Faaliyet takvimi Raporlama</p>
Sportif Faaliyetler	<p>Faaliyet alanlarının tespiti İlgi ve yeteneklere göre yönlendirme Rehberlik Yarışmalar düzenlenmesi ve katılımın sağlanması Dış paydaş iş birlikleri Faaliyet takvimi Raporlama</p>
Kültürel ve Sanatsal Faaliyetler	<p>Faaliyet alanlarının tespiti Katılımın sağlanması Dış paydaş iş birlikleri Faaliyet takvimi Raporlama</p>
İnsan Kaynakları Faaliyetleri	<p>Merkezi/Mahalli hizmet içi kurs/seminerlere katılım Eğitim içerikli toplantılar Kurum içi ve kurum dışı personel etkinlikleri Dış paydaş iş birliğindeki eğitim faaliyetleri</p>
Okul Aile Birliği Faaliyetleri	<p>İş birliği Toplantılar İhtiyaçların ve sorun alanlarının belirlenmesi İhtiyaçların giderilmesi</p>
Öğrencilere Yönelik Faaliyetler	<p>Okul içi ve okul dışı faaliyetler Ekiplerin ve kurulların işleyişi</p>
Ölçme Değerlendirme Faaliyetleri	<p>Öğrenci takip kartları Ortak sınavlar Rehberlik Yönlendirme Değerlendirme toplantıları</p>
Öğrenme Ortamlarına Yönelik Faaliyetler	<p>Fiziki koşulların iyileştirilmesi Laboratuvarların amacına uygun işleyişi Derslik başına düşen öğrenci sayıları Öğretmenlerin mesleki gelişimleri</p>
Ders Dışı Faaliyetler	<p>Okul dışı öğrenme ortamları Ders dışı etkinlikler Okul-aile iş birlikleri</p>

## 2.6. Paydaş Analizi

Eđitim kurumları, önemli bir öğrenme alanıdır. Bu kurumların; güvenli oluşu, sosyal-sportif-kültürel çalışma alanlarının yeterliliđi ve amaca hizmet etmesi, atölyelerinin, kütüphanesinin, konferans salonunun ve diđer etkinlik alanlarının var oluşu gibi fiziki yeterlilikleri sayesinde, öğretmenlerin mesleki gelişimlerinin artacağı; öğrencilerin motivasyon, uyum, akademik başarı ve sosyal insan olabilme beceri süreçlerini etkili kullanabilecekleri düşünölmektedir.

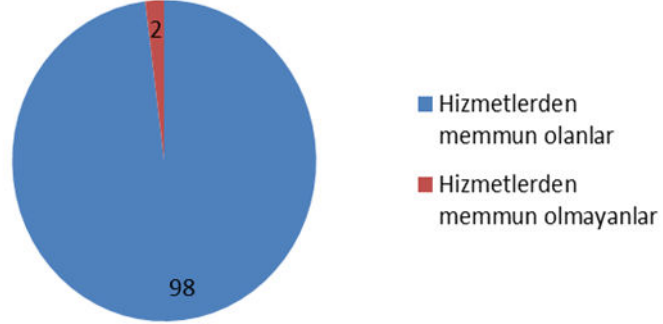
Paydaş analizi sürecinde Millî Eğitim Müdürlüğünün teşkilat yapısı, ilgili mevzuatı, hizmet envanteri ve faaliyet alanları analiz edilerek iç ve dış paydaşlar belirlenmiştir. Etki/önem matrisi kullanılarak paydaşlar önceliklendirilmiş ve nihai paydaş listesi oluşturulmuştur. Bu kapsamda, durum analizi çalışmalarında katılımcılığı sağlamak ve geniş kitlelere ulaşmak üzere iç ve dış paydaşlara yönelik anketler geliştirilmiştir. Anketlere verilen cevapların analiz bulguları raporlaştırılmıştır. İç ve dış paydaş anketlerinden elde edilen bulgulardan; durum analizi aşamasında GZFT ve PESTLE analizlerinde, geleceđe yönelim aşamasında da sorun alanları, hedef ve stratejiler, riskler, tespitler, ihtiyaçların belirlenmesi sürecinde faydalanılmıştır.

Okulumuzun 2024-2028 yıllarını kapsayan Stratejik Planı'nı oluştururken mevcut durum analizini ortaya koyabilmek adına veli/öđrenci/öđretmenlere yönelik bir anket geliştirilmiş ve uygulanmıştır. Ankete verilen cevapların yüzdeleri ve frekansları bulunarak ortaya çıkan tüm sonuçlar yorumlanmıştır. Elde edilen veriler; GZFT analizinin oluşturulmasına, stratejilerin ve performans göstergelerinin belirlenmesine katkı sunmuştur.





## İÇ PAYDAŞ MEMMUNİYET ORANI ORAN



Tablo 4: Paydaş Bilgileri

Paydaş Adı	İç / Dış Paydaş	Önem Derecesi	Etki Derecesi
Ordu İl Milli Eğitim Medürlüğü	Dış Paydaş	5	5
Altınordu İlçe Milli Eğitim Müdürlüğü	Dış Paydaş	5	5
Diğer Kurum/Kuruluşlar	Dış Paydaş	5	4
Valilik	Dış Paydaş	5	4
Üniversite	Dış Paydaş	5	4
Güvenlik Güçleri (Emniyet, Jandarma)	Dış Paydaş	5	4
Sivil Toplum Kuruluşları (STK)	Dış Paydaş	4	4
Veliler	Dış Paydaş	5	5
Muhtarlık	Dış Paydaş	5	5
Müdürlüğe Bağlı Diğer Okul/Kurumlar	Dış Paydaş	5	5
Öğrenciler	İç Paydaş	5	5
Kurum Çalışanları	İç Paydaş	5	5
Okul Aile Birliği	İç Paydaş	5	5

## 2.7. Okul/Kurum İçi Analizi

2024-2028 Stratejik Plan Hazırlık Çalışmaları kapsamında analiz çalışmaları odak bir grupla gerçekleştirilmiştir. Bu çalışmadan elde edilen bulgu, sonuçlar aşağıda sunulmuştur.

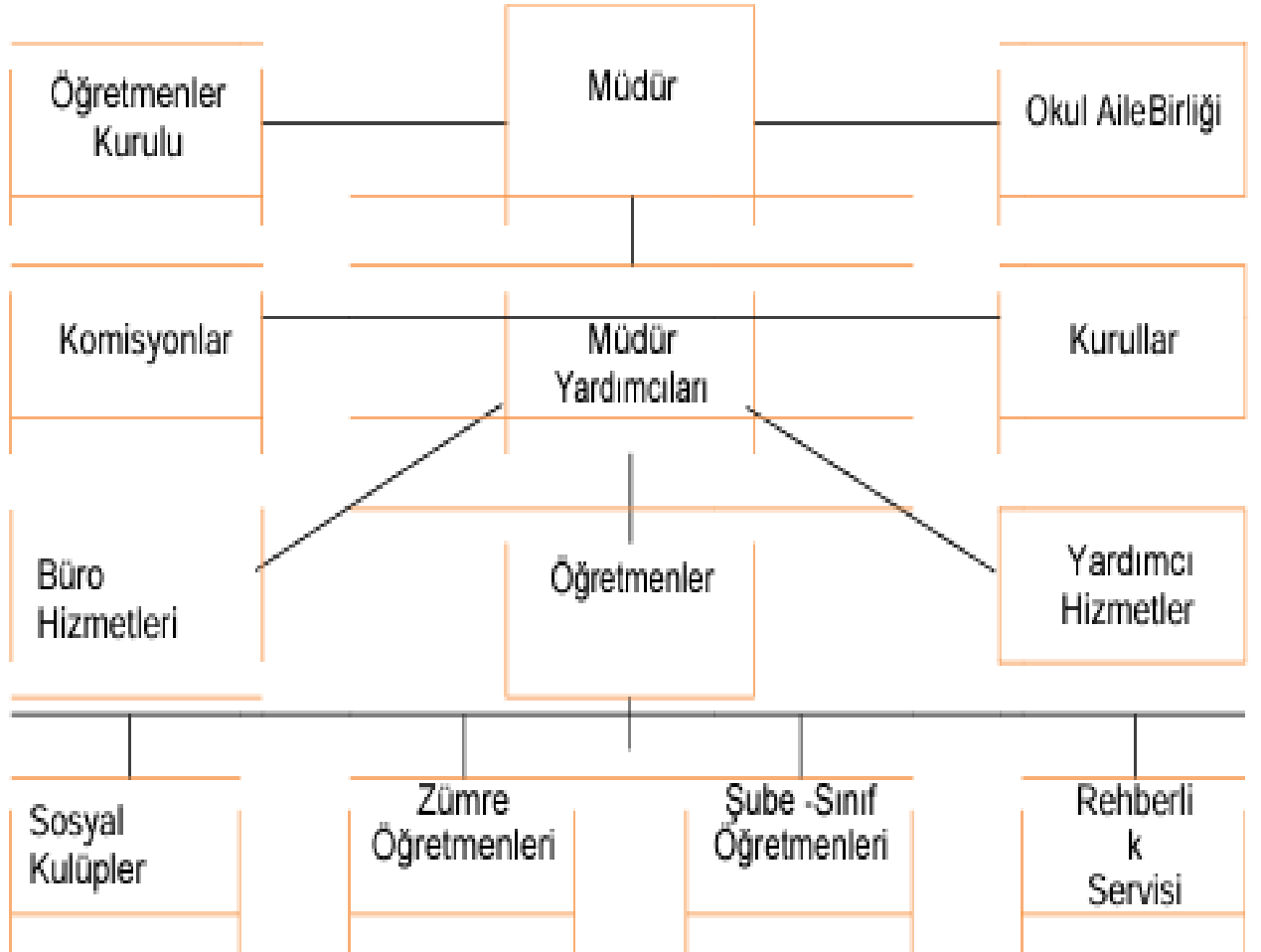
**Çalışma sonuçlarına göre geliştirmeye açık alanlar öncelik sırasına göre aşağıda sıralanmıştır;**

- 1- Çalışanların motivasyonu
- 2- Kurumsal değerler
- 3- Kurum içi iletişim
- 4- Çalışanların güçlendirilmesi ve karar alma süreçlerine etkin katılımları,
- 5- Bilgi paylaşımı ve birimler arası koordinasyon,

**Gerçekleştirilen analizlere göre kurumun güçlü olduğu alanlar öncelik sırasına göre:**

- 1- Kurum çalışanları arasındaki iş birliği
- 2- Güçlü bir AR-GE alt yapısı
- 3- Öğretmenlerin proje hazırlama süreçlerine katılımları
- 4- Yöneticilerin katılımcılığı desteklemeleri
- 5- Yeni fikirlere ve uygulamalara uyum

## 2.7.1. Teşkilat Yapısı



**Murat GÜMÜŞ**

Okul Müdürü

**Mehmet DEMİR**

Müdür Başyardımcısı

**Ali ÇUHADAR**

Ortaokul Öğrenci İşlerinden Sorumlu  
Müdür Yardımcısı

**İlhami Temel BALA**

Lise Öğrenci İşlerinden Sorumlu Müdür  
Yardımcısı

**Gülhanım KIRLAK**

12. Sınıflardan Sorumlu Müdür Yardımcısı

**Mehazim AKBABA**

Rehber Öğretmen

**Şeküre MORAL**

Rehber Öğretmen

**Melek KIR**

Rehber Öğretmen

**Adil KOÇAK**

IHL Meslek Dersleri Öğretmeni

**Mümini Esat KILIÇKAYA**

IHL Meslek Dersleri Öğretmeni

**Cengiz YURTTAŞ**

IHL Meslek Dersleri Öğretmeni

**Hayrettin CAMCI**

IHL Meslek Dersleri Öğretmeni

**Hulusi SARITEN**

IHL Meslek Dersleri Öğretmeni

**Sevde Nur AYDEMİR**

IHL Meslek Dersleri Öğretmeni

**Nurşen GÜNEY**

IHL Meslek Dersleri Öğretmeni

**Özlem GÜNEŞ**

IHL Meslek Dersleri Öğretmeni

**Sema BAYRAM**

IHL Meslek Dersleri Öğretmeni

**Huriye Elif ÖZKUR**

IHL Meslek Dersleri Öğretmeni

**Zeynep UÇAR**

IHL Meslek Dersleri Öğretmeni

**Nesrin GÜRSOY**

Arapça Öğretmeni

**Fatma ŞAHİNTÜRK**

Arapça Öğretmeni

**Abdullah YILDIRIM**

Arapça Öğretmeni

**Özlem ÇELENK**

Türkçe Öğretmeni

**Murat KÖMÜR**

Türkçe Öğretmeni

**Erol AKKUŞ**

Türkçe Öğretmeni

**Hamide HAYDAR**

Türkçe Öğretmeni

**Nedim GÜMÜŞKAYA**

Türk Dili ve Edebiyatı Öğretmeni

**Caner AKYURT**

Türk Dili ve Edebiyatı Öğretmeni

**Reyhan ZAVALSIZ**

Türk Dili ve Edebiyatı Öğretmeni

**İsmail GÜL**

Türk Dili ve Edebiyatı Öğretmeni

**Ayşenur KAYA**

Türk Dili ve Edebiyatı Öğretmeni

<b>Aydın HIZ</b> Din Kültürü ve Ahlak Bilgisi Öğretmeni	<b>Halil BOZKURT</b> Din Kültürü ve Ahlak Bilgisi Öğretmeni	<b>Bilal ÇUHADAR</b> Din Kültürü ve Ahlak Bilgisi Öğretmeni	<b>Fatma HACIKÖLEOĞLU</b> Din Kültürü ve Ahlak Bilgisi Öğretmeni
<b>Melek ÖZDEMİR</b> Din Kültürü ve Ahlak Bilgisi Öğretmeni	<b>Şükriye GÜNEŞ FİDAN</b> Din Kültürü ve Ahlak Bilgisi Öğretmeni	<b>Zeynep KIRIŞ</b> Din Kültürü ve Ahlak Bilgisi Öğretmeni	<b>Makbule Altınay DURAN</b> Din Kültürü ve Ahlak Bilgisi Öğretmeni
<b>Selim AKDİ</b> Tarih Öğretmeni	<b>Derya HATİPOĞLU</b> Tarih Öğretmeni		
<b>Gülbahar KÜÇÜK</b> Sosyal Bilgiler Öğretmeni	<b>Kenan KORKMAZ</b> Sosyal Bilgiler Öğretmeni	<b>Selçuk Okan KIZILIRMAK</b> Coğrafya Öğretmeni	
<b>Fatih BAYRAM</b> Lise Matematik Öğretmeni	<b>Ümit PİR</b> Lise Matematik Öğretmeni	<b>Mustafa GÜNAL</b> Lise Matematik Öğretmeni	<b>Öznur KURALAY</b> Lise Matematik Öğretmeni
<b>Zeliha MAĞDEN</b> Lise Matematik Öğretmeni	<b>Abdussamed TÜREDİ</b> Lise Matematik Öğretmeni	<b>Gündüz KARAKULLUKÇU</b> Lise Matematik Öğretmeni	
<b>Sadettin Okan ÇOLAK</b> İlköğretim Matematik Öğretmeni	<b>Şakir GÜNEY</b> İlköğretim Matematik Öğretmeni	<b>Mustafa ŞİMŞEK</b> İlköğretim Matematik Öğretmeni	<b>Büşra UYGUN BAYRAK</b> İlköğretim Matematik Öğretmeni
<b>İbrahim Alp SANCAK</b> Fizik Öğretmeni	<b>Delal Işık YILDIRIM</b> Fizik Öğretmeni	<b>Özlem SEVİM</b> Fizik Öğretmeni	
<b>Musa İŞLEYEN</b> Kimya Öğretmeni	<b>Güllü OYARKILIÇGİL</b> Kimya Öğretmeni	<b>Neşe GÜLER</b> Kimya Öğretmeni	
<b>Sinem ÇORUH KOÇYİĞİT</b> Biyoloji Öğretmeni	<b>Mustafa KURNAZ</b> Biyoloji Öğretmeni		



<b>Nazife AKTAŞ</b> Fen Bilimleri Öğretmeni	<b>Esengül ŞAHİN</b> Fen Bilimleri Öğretmeni	<b>Hülya DEMİR</b> Fen Bilimleri Öğretmeni	<b>Saniye YAŞAR ARSLAN</b> Fen Bilimleri Öğretmeni
<b>Nurgül İSPİR</b> İngilizce Öğretmeni	<b>Evrım AYDOĞAN</b> İngilizce Öğretmeni	<b>Selihan GÜLEŞÇİ</b> İngilizce Öğretmeni	<b>Harika Beril ACU</b> İngilizce Öğretmeni
<b>Cemil GÜZELOLUK</b> İngilizce Öğretmeni	<b>Rukiye ODABAŞ</b> İngilizce Öğretmeni		
<b>Temel BAYARSLAN</b> Felsefe Grubu Öğretmeni			
<b>Mutlu Kadun ÖZ</b> Teknoloji ve Tasarım Öğretmeni	<b>Hande TÜRKMEN</b> Müzik Öğretmeni	<b>Server SATILMIŞ</b> Beden Eğitimi Öğretmeni	<b>Muammer PINAR</b> Beden Eğitimi Öğretmeni
<b>Ertuğrul ATASEVER</b> Görsel Sanatlar Öğretmeni	<b>Serdar SAYPINAR</b> Bilişim Teknolojileri Öğretmeni	<b>Ayşenur ZENGİN</b> Okul Öncesi Öğretmeni	<b>Tuğba CANIK ÇELENK</b> Okul Öncesi Öğretmeni
<b>Cemalettin YİĞİT</b> HAFIZLIK SINIFI KURAN KURSU ÖĞRETİCİSİ	<b>Mustafa ATAŞ</b> HAFIZLIK SINIFI KURAN KURSU ÖĞRETİCİSİ	<b>Şulenur DERİLMEK</b> HAFIZLIK SINIFI KURAN KURSU ÖĞRETİCİSİ	
<b>Seçil Cemre Deniz</b> Okul Hemşiresi	<b>Dilek Akdeniz</b> Memur	<b>Abdulgafur Çakmak</b> Memur	<b>Timur Başkan</b> Memur
<b>Ömer Poyraz</b> Tekniker	<b>Nezahat Özbay</b> Aşçı	<b>Uğur Dizge</b> Aşçı Yardımcısı	<b>Cemil Arslan</b> Gece Bekçisi
<b>Olgun Şen</b> Yardımcı Personel	<b>Kemal Muhçı</b> Yardımcı Personel	<b>İsmail Keskin</b> Yardımcı Personel	<b>Ahmet Şentürk</b> Yardımcı Personel Erkek Pansiyonu
<b>Nazan Yıldız</b> Yardımcı Personel Kız Pansiyonu	<b>Sevim Aydoğan</b> Yardımcı Personel Yemekhane	<b>Tuncay Uğur Namli</b> Yardımcı Personel	

## 2.7.2. İnsan Kaynakları

Tablo 5: Çalışanların Görev Dağılımı

Çalışan Unvanı	Görevleri
Okul Müdürü	Yönetmelikteki Görevler
Müdür Başyardımcısı	Yönetmelikteki Görevler
Müdür Yardımcısı	Yönetmelikteki Görevler
Öğretmenler	Yönetmelikteki Görevler
Yardımcı Hizmetler Personeli	Yönetmelikteki Görevler

Tablo 6: İdari Personelin Hizmet Süresine İlişkin Bilgiler

Hizmet Süresi	Kişi Sayısı	%
1-4 Yıl	0	0
5-6 Yıl	0	0
7-10	0	0
10... Üzeri	6	%100

Tablo 7: Öğretmenlerin Hizmet Süresine İlişkin Bilgiler

Hizmet Süresi	Kadın	Erkek	Toplam	%
1-4 Yıl	1	1	2	3
5-6 Yıl	0	0	0	0
7-10	3	6	9	%14
11-15	7	5	12	%18
16-20	5	9	14	%21
20 ve üzeri	15	15	30	%45

Tablo 11: Çalışan Bilgileri Tablosu

Unvan	Erkek	Kadın	Toplam
Okul Müdürü ve Müdür Yardımcısı	4	2	6
Branş Öğretmeni	38	44	82
Rehber Öğretmen	1	2	3
İdari Personel	4	2	6

Yardımcı Personel	11	6	17
Güvenlik Personeli	0	0	0
<i>Toplam Çalışan Sayıları</i>	<b>58</b>	<b>56</b>	<b>114</b>

Tablo 12: Okul/Kurum Rehberlik Hizmetleri

Psikolojik Danışman Norm Sayısı	Görev Yapan Psikolojik Danışman Sayısı	İhtiyaç Duyulan Psikolojik Danışman Sayısı	Görüşme Odası Sayısı	Görüşme Yapılan Öğrenci Sayısı	Görüşme Yapılan Öğretmen Sayısı	Görüşme Yapılan Veli Sayısı	Rehberlikle İlgili Öğretmenlere Yönelik Gerçekleştirilen Toplantı Sayısı	Rehberlikle İlgili Öğrencilere Yönelik Gerçekleştirilen Toplantı Sayısı	Rehberlikle İlgili Velilere Yönelik Gerçekleştirilen Toplantı Sayısı
3	3	0	3	1012	58	1012	4	5	5

### 2.7.3. Teknolojik Düzey

Bu bölümde, okulumuzun teknolojik altyapısına ilişkin bilgiler yer almaktadır.

Tablo 13: Teknolojik Araç-Gereç Durumu

Araç Gereçler	Sayı	Araç Gereçler	Sayı
Akıllı Tahta Sayısı	58	Yazıcı Sayısı	5
Masaüstü Bilgisayar Sayısı	32	Fotokopi Makinası Sayısı	4
Taşınabilir Bilgisayar Sayısı	8	TV Sayısı	11
Projeksiyon Sayısı	1	İnternet Bağlantı Hızı	ADSL 50 mbps

Tablo 14: Fiziki Mekân Durumu

Okul Bölümleri		Özel Alanlar	Var	Yok
Okul Kat Sayısı	4	Çok Amaçlı Salon	x	
Derslik Sayısı	40	Çok Amaçlı Saha	x	
Derslik Alanları (m2)	2104 m2	Kütüphane	x	
Kullanılan Derslik Sayısı	40	Fen Laboratuvarı	x	
Şube Sayısı	40	Bilgisayar Laboratuvarı	x	
İdari Odaların Alanı (m2)	247 m2	İş Atölyesi		x
Öğretmenler Odası (m2)	74 m2	Beceri Atölyesi		x
Okul Oturum Alanı (m2)	16850 m2	Pansiyon	x	
Okul Bahçesi (Açık Alan)(m2)	11547 m2			
Okul Kapalı Alan (m2)	5303 m2			
Sanatsal, bilimsel ve sportif amaçlı toplam alan (m <sup>2</sup> )	2655 m2			
Kantin (m2)	40 m2			
Tuvalet Sayısı	32			
Diğer (... )				

Tablo 16

Fiziki Mekân	Var	Yok	Adedi	İhtiyaç	Açıklama
Öğretmen Çalışma Odası	-	yok	-	1	-
Ekipman Odası	var	-	4	-	-
Kütüphane	var	-	1	-	-
Rehberlik Servisi	var	-	3	-	-
Resim Odası	-	yok	-	1	-
Müzik Odası	var	-	1	-	-
Çok Amaçlı Salon	var	-	2	-	-
Spor Salonu	var	-	1	-	-

## 2.7.4. Mali Kaynaklar

Bu bölümde okulumuzun mali kaynakları belirtilmiştir.

**Tablo 15: Tahmini Bütçe**

Kaynaklar	2024	2025	2026	2027	2028
Genel Bütçe	250000	300000	350000	400000	450000
Okul Aile Birliği	150000	200000	225000	250000	275000
Kira Gelirleri (Kantin)	40000	80000	100000	120000	140000
Diğer (Anasınıf Aidat Geliri)	135000	150000	160000	170000	180000
<b>TOPLAM</b>	<b>575000</b>	<b>730000</b>	<b>835000</b>	<b>940000</b>	<b>1045000</b>

**Tablo 16: Harcama Kalemleri**

Harcama Kalemi	Çeşitleri
Onarım	Okul/kurum binası ve tesisatlarıyla ilgili her türlü küçük onarım; makine, bilgisayar, yazıcı vb. bakım giderleri
Sosyal-sportif faaliyetler	Etkinlikler ile ilgili giderler
Temizlik	Temizlik malzemeleri alımı
İletişim	Telefon, faks, internet, posta, mesaj giderleri
Kırtasiye	Her türlü kırtasiye ve sarf malzemesi giderleri

**Tablo 17: Gelir-Gider Tablosu**

Yıllar	2021		2022		2023	
	Gelir	Gider	Gelir	Gider	Gelir	Gider
Harcama Kalemleri						
Temizlik		100000		150000		250000
Küçük Onarım		50000		100000		150000
Bilişim Araçları Harcamaları		50000		50000		60000
Büro Makinaları Harcamaları		40000		50000		80000
Telefon		0		0		0
Sosyal Faaliyetler		0		0		0
Kırtasiye		100000		150000		160000
<b>TOPLAM</b>	<b>340000</b>	<b>340000</b>	<b>50000</b>	<b>500000</b>	<b>700000</b>	<b>700000</b>



## 2.7.5. İstatistiki Veri oluşturacak Diğer Veriler

### **PROJELER:**

- 1- Teknofest 2021 lise dalında Roket Projesi (değerlendirmeyi geçti),  
Teknofest 2021 Ortaokul 2 proje ile katıldık.
- 2- Erasmus + Projesine 1 proje ile katıldık. (Avusturya'ya öğrenci ve öğretmenlerimizle )
- 3- eTwinning' de 4 projemiz faal olarak devam etmektedir.
- 4- TÜBİTAK 4006 müracaatımız kabul edilmesine rağmen pandemi nedeniyle iptal oldu.
- 5- Buca Uluslararası İMSEF 2021 Proje Yarışmasında Bor Madeni ile ilgili yaptığı çalışma ile öğrencimiz, Romanya'da Türkiye'yi temsil etme hakkı kazandı.
- 6- TÜBİTAK 2204 a-b'ye 7 proje ile katıldık ancak derece yapamadık.
- 7- 1001 Sosyal ve Beşeri Bilimler Yenilikçi Çözümler Araştırma Projesine 1 proje ile katıldık(değerlendirmede).
- 8- Eğitimde Başarılı Örnekler Projesi (Din Öğretimi Genel Müdürlüğü)'ne "Bir Lisans Bir Enstrüman" Proje ile katıldık(değerlendirme devam ediyor).
- 9- TÜBİTAK 29. Bilim Olimpiyatlarında Biyoloji Dalında GÜMÜŞ madalya kazandık. (Feyzanur KIRLAK)
- 10- TUBİTAK 2204 Araştırma projesi bölge finalinde 3. Olduk. (2023)

### **AKADEMİK BAŞARILAR:**

#### **LİSE;**

- 3- 2020/2021 MSÜ sayısal alanında Türkiye 115.si.
- 4- 2021 TYT Ordu 1.si, TYT(Ek Puanlı)Türkiye 1.si, AYT Türkiye say 344.sü
- 2020/2021 YKS Türkiye ilk 1000'inde 3 öğrenci(76 mezun),
- 2020/2021 YKS Türkiye ilk 5000'inde 8 öğrenci(76 mezun),
- 2020/2021 YKS Türkiye ilk 10000'inde 1 öğrenci(76 mezun)
- \*\*\*2021 Yılı İlk Mezunlarımızdan;

Tıp Fakültesi: 4, Hukuk Fakültesi: 3, Mühendislik Fakültesi: 6, Diş Fakültesi :1, Diğer Fakültelere: 15 öğrenci olmak üzere toplam 30 öğrenci yerleşti. Ayrıca 1 öğrencimiz Pekin Üniversitesine (ÇİN) tam burslu kabul edildi.

- 5- 2022 YKS Türkiye SÖZ. 194.sü, YKS Türkiye EA 241.si,
- 2021/2022 YKS Türkiye ilk 500'de 2 öğrenci(104 mezun),
- 2021/2022 YKS Türkiye ilk 5000'inde 6 öğrenci(104 mezun),

2021/2021 YKS Türkiye ilk 10000'inde 9 öğrenci(104 mezun),

2021/2021 YKS Türkiye ilk 15000'inde 12 öğrenci(104 mezun)

2021/2021 YKS Türkiye ilk 20000'inde 17 öğrenci(104 mezun)

**2023 YKS Türkiye Sayısal Türkiye 14.cüsü Feyzanur KIRLAK**

## **ORTAOKUL;**

**- 2021 LGS Ordu 1.si**

- Son 4 Eğitim Öğretim yılı LGS sınavlarında nitelikli okullara öğrenci yerleştirmede %80'in üzerinde başarı,

- LGS sınavındaki 6 branşta da İl ve Türkiye ortalamalarının üzerinde ortalama ile ilde ilk sıradayız.

**-2022 LGS sınavında iki öğrencimiz Türkiye 1.si**

## **SPORTİF-SOSYAL-KÜLTÜREL VE MESLEKİ YARIŞMALAR:**

1- Wushu'da 2 Türkiye 1.'liği, 1 Türkiye 2.'liği,(EFE KAAN YILDIRIM-2020)

2- Ticaret Bakanlığı Tüketici Hakları Türkiye Liselerarası Karikatür yarışmasında Türkiye 1.'liği,(SUDE KURNAZ-2020)

3- Türkiye Değerler Yarışması Karikatür dalında Türkiye 1.'liği,(EMİRHAN KESKİN-2020)

4- Türkiye Değerler Yarışması Hikâye dalında Türkiye 1.'liği,(FATIMA ASUDE YEŞİLYURT-2020)

5- TÜGVA Münazara Yarışmasında Ordu İl, Karadeniz Bölge ve Türkiye 1.'liği,(FATIMA ASUDE YEŞİLYURT-2020)

6- Akıl ve Zekâ Oyunlarında Ordu 1.'liği,

7- Kur'an-ı Kerim'i Güzel Okuma Yarışmasında Ordu 1.liği,

8- Hutbe Okuma Yarışmasında Ordu İl 1.'liği, Karadeniz Bölge 2.'liği,

Ayrıca birçok alanda; kompozisyon, şiir, resim ve makale yarışmalarında il birincilikleri elde ettik.

Tablo 18: İstatistikî Bilgiler

Anasınıfı Öğrenci Sayısı	33	Anasınıfı Öğrenci Şube Sayısı	2
5. Sınıf Öğrenci Sayısı	158	5.Sınıf Şube Sayısı	7
6. Sınıf Öğrenci Sayısı	118	6.Sınıf Şube Sayısı	5
7. Sınıf Öğrenci Sayısı	117	7.Sınıf Şube Sayısı	4
8. Sınıf Öğrenci Sayısı	113	8. Sınıf Şube Sayısı	4
Hazırlık Sınıfı Öğrenci Sayısı	26	Hazırlık Sınıfı Şube Sayısı	2
9. Sınıf Öğrenci Sayısı	119	9. Sınıf Şube Sayısı	5
10. Sınıf Öğrenci Sayısı	85	10. Sınıf Şube Sayısı	4
11. Sınıf Öğrenci Sayısı	116	11. Sınıf Şube Sayısı	5
12. Sınıf Öğrenci Sayısı	160	12. Sınıf Şube Sayısı	8
Şube Başına Düşen Öğrenci Sayısı	Anasınıfında:16,5 Ortaokulda:25,3 Lise:21,08	Toplam Çalışan Sayısı	85
Öğretmen Başına Düşen Öğrenci Sayısı	Ortaokul:14,05 Lise: 12,65	Şube Başına 30'dan Fazla Öğrencisi Olan Şube Sayısı	0
Öğretmen Başına Düşen Öğrenci Sayısı (Anasınıfı)	16,5		

## 2.8. Çevre Analizi (PESTLE)

PESTLE analiziyle İlçe Millî Eğitim Müdürlüğü üzerinde etkili olan veya olabilecek politik, ekonomik, sosyokültürel, teknolojik, yasal ve ekolojik dış etkenlerin tespit edilmesi amaçlanmıştır. Söz konusu etkenlerin tespit edilmesinde PESTLE matrisinden yararlanılmıştır.

Bu matriste PESTLE unsurları içerisinde gerçekleşmesi muhtemel olan hususlar ile bunların gerçekleşmesi durumunda Müdürlüğümüz için oluşturacağı potansiyel “fırsatlar ve tehditler” ortaya konulmuştur. Bu çalışmayla elde edilen bulgulara GZFT de yer verilmiştir. Ayrıca; bu analiz sonucunda ortaya çıkan bulgular “tespit ve ihtiyaçlar” ile stratejilerin geliştirilmesi aşamasında kullanılmıştır.



### GZFT (Güçlü, Zayıf, Fırsat, Tehdit) Analizi

Okulumuzun temel istatistiklerinde verilen okul künyesi, çalışan bilgileri, bina bilgileri, teknolojik kaynak bilgileri ve gelir gider bilgileri ile paydaş anketleri sonucunda ortaya çıkan sorun ve gelişime açık alanlar iç ve dış faktör olarak değerlendirilerek GZFT tablosunda belirtilmiştir. Dolayısıyla olguyu belirten istatistikler ile algıyı ölçen anketlerden çıkan sonuçlar tek bir analizde birleştirilmiştir.

Kurumun güçlü ve zayıf yönleri donanım, malzeme, çalışan, iş yapma becerisi, kurumsal iletişim gibi çok çeşitli alanlarda kendisinden kaynaklı olan güçlülükleri ve zayıflıkları ifade etmektedir ve ayrımda temel olarak okul müdürlüğü kapsamında bakılarak iç faktör ve dış faktör ayrımı yapılmıştır.

## İçsel Faktörler

### Güçlü Yönler

Öğrenciler	<ul style="list-style-type: none"><li>-Öğrencilerin genel bir sınav değerlendirmesi sonucu gelmesi</li><li>-Öğrenci sınıf mevcutlarının uygun olması</li><li>-Öğrenci devamsızlık oranının düşük olması</li><li>-Disiplin probleminin olmaması</li></ul>
Çalışanlar	<ul style="list-style-type: none"><li>-Kendini geliştiren, gelişime açık ve teknolojiyi kullanan öğretmenlerin olması</li><li>-Tecrübeli ve istekli öğretim kadrosunun olması</li><li>-İş yapma beceri yüksek ve mesleğinin gereğini hakkıyla yerine getiren idari ve yardımcı hizmetler personellerinin bulunması</li><li>-Şeffaf bir yönetim</li></ul>
Veliler	<ul style="list-style-type: none"><li>-Yeniliğe ve iletişime açık veli profilinin olması</li><li>-Eğitim ve öğretimin çocuklarının geleceği için olmazsa olmaz bir olgu olduğunun bilincinde olmaları</li></ul>
Bina ve Yerleşke	<ul style="list-style-type: none"><li>-Okul yerleşim alanının geniş ve kullanışlı olması</li><li>-Yeterli sayıda dersliğinin ve yan birimlerinin bulunması</li><li>-Modern bir pansiyonunun olması</li><li>-Her tür sportif etkinliği yapmaya elverişli bir spor salonunun olması</li><li>-Ulaşımın kolay olması</li></ul>
Donanım	<ul style="list-style-type: none"><li>-Bilgi ve iletişim teknolojilerinin eğitim ve öğretim süreçlerinde etkin bir şekilde kullanılması</li><li>-Öğretmenlere, sınıflarda teknolojiyi materyal olarak kullanma fırsatının verilmesi</li></ul>
Bütçe	<ul style="list-style-type: none"><li>-Okulun ihtiyaçlarını gidermeye yönelik bir Vakfın bulunması</li><li>-Etkin bir Okul-Aile Birliğinin olması</li></ul>
Yönetim Süreçleri	<ul style="list-style-type: none"><li>-Okul yönetimi tarafından kurum kültürünün oluşturulmuş olması</li><li>-Okul kararları alınırken paydaşların görüş ve önerilerinin dikkate alınması</li></ul>
İletişim Süreçleri	<ul style="list-style-type: none"><li>-Kurum içi iletişim kanallarının açık olması</li><li>-Teknolojik ve elektronik imkanların en üst düzeyde kullanılıyor olması</li></ul>

Norm ve Kadro İhtiyacı	-Okulumuzda yönetici ve öğretmen normlarının doluluk oranının yüksek olması
------------------------	---

### Zayıf Yönler

Öğrenciler	- Ortaokul öğrencilerinin aşırı derecede hareketli olması
Çalışanlar	-Öğretmenlerin mesleki gelişimlerini artırıcı faaliyetlerinin azlığı
Veliler	-Velinin aşırı korumacılık anlayışı
Bina ve Yerleşke	-Okul bahçesi içerisindeki oyun sahalarının beton parke olması
Donanım	-Fatih Projesi kapsamında internet alt yapısı ve ağ bağlantısı olmaması -Laboratuvar malzemelerinin yetersizliği
Bütçe	
Yönetim Süreçleri	-Az da olsa bazı öğretmenlerin örgütsel bağlılık düzeylerinin düşük olması
İletişim Süreçleri	-Az da olsa bazı öğretmen, personel ve velinin iletişim kanalları kullanımı ile ilgili yetersizliği

### Dışsal Faktörler

#### Fırsatlar

Politik	-Çevremizde kurumsal ve bireysel bazda sürekli gelişmeyi hedefleyen bilinç düzeyinin artıyor olması - Bakanlığımızda; katılımcı, planlı, gelişimci, şeffaf ve performansa dayalı stratejik yönetim” anlayışına geçme çabaları
Ekonomik	-Eğitime genel bütçeden ayrılan payın sürekli artırılıyor olması
Sosyolojik	-Toplum nezdinde eğitimin gerekliliğine olan bilinç ve duyarlılığın artması
Teknolojik	-Eğitim kullanılan araç-gereçlerde, teknolojik ekipmanlarda ve iletişimde yeni teknolojilerin kullanılması
Mevzuat-Yasal	-Eğitimde fırsat eşitliğine yönelik alınan tedbirlerin her geçen gün daha da artırılmasına yönelik çabalar -Psikolojik, sosyal ve hatta fiziksel şiddetin eğitim ve disiplin aracı olarak kullanılmasına son verilmesi

Ekolojik	-Doğal ortamların eğitim ortamlarını(okul) olumsuz etkilemesine karşı(soğuk-sıcak-yağış-ulaşım vb.) teknoloji ve tedbirlerin gelişmesi
----------	--

### **Tehditler**

Politik	- Eğitim politikalarında çok sık değişiklik yapılması ve eğitim sistemindeki düzenlemelere ilişkin pilot uygulamaların yetersizliği
Ekonomik	-Eğitim ve öğretimde kullanılan cihaz ve makinelerin yüksek teknolojilere sahip olması nedeniyle bakım, onarımlarının pahalı olması dolayısıyla okulların maddi yönden zorlanması
Sosyolojik	-Medyanın (tv, internet, magazin, diziler vb.) öğrenciler üzerinde olumsuz etkilerinin olması
Teknolojik	Eğitimde kullanılan teknolojinin sürekli yenilenmesinden doğan sıkıntılar
Mevzuat-Yasal	- Siyasi ve sendikal grupların atama ve görevlendirmelerde yasal düzenlemeler üzerinde etkili olma isteği -Mevzuatın açık, anlaşılır ve ihtiyaca uygun hazırlanmaması nedeniyle güncelleme ihtiyacının sıklıkla ortaya çıkması
Ekolojik	-Yeni nesillerde çevre bilincine karşı duyarsızlık

## BÖLÜM III: GELECEĞE BAKIŞ

Geleceğe bakış bölümünde misyon, vizyon ve temel değerler; amaçlar, hedefler, performans göstergeleri ve stratejiler yer almaktadır.

### 3. MİSYON, VİZYON VE TEMEL DEĞERLER

Misyon, vizyon ve temel değerlerimiz aşağıda yer almaktadır.

#### MİSYONUMUZ :

Öğrencilerimizin zihninde insana, düşünceye, özgürlüğe, ahlaka ve kültürel mirasa saygıya dayanan bir din öğretimi anlayışının yayılmasına katkıda bulunmak ve Türk Milli Eğitiminin genel ve özel amaçları doğrultusunda; milli ve manevi değerleri özümsemek, evrensel ilkeleri benimsemek, öğrencilerimizin yetenek ve ihtiyaçlarına uygun eğitim hizmeti sunmak, fırsat eşitliği yaratmak, sosyal, kültürel ve ekonomik ihtiyaçlarını karşılayacak yetenek ve donanımlarını geliştirmelerine ortam hazırlamak ve okulumuzda öğrenmenin kalitesini en üst düzeye çıkarmak temel işlevimizdir.

#### VİZYONUMUZ :

Kültürel mirası değerlendirebilen, yaşanan hayatı yorumlayabilen ve problemlere çözüm üretebilen bireyler yetiştirmektir.



## TEMEL DEĞERLERİMİZ :

- Demokratik anlayış
- Adalet
- Sorumluluk
- İnsana değer
- Kültürel mirasa bağlılık
- Fırsat eşitliği
- Planlık
- Akılcılık, bilimsellik
- Hoşgörü
- Katılımcılık ve paylaşımcılık
- Fedakârlık
- Şeffaflık
- Doğa ve çevreyi koruma
- Toplumsal ve sosyal bilinç
- Kaynakların etkin kullanımı

# BÖLÜM IV: AMAÇ, HEDEF VE PERFORMANS GÖSTERGESİ İLE STRATEJİLERİN BELİRLENMESİ

## 4.1. AMAÇ, HEDEF VE PERFORMANS GÖSTERGESİ İLE STRATEJİLERİN BELİRLENMESİ

TEMA	Eğitim Öğretime Erişim ve Katılım								
Amaç 1.	A1. Öğrencilerin eğitim ve öğretime etkin katılımlarıyla eğitim öğretim sürecini tamamlamalarını sağlamak.								
Hedef 1.1.	H1.1. Öğrencilerin okula erişim, devam ve okulu tamamlama oranları artırılacaktır.								
Performans Göstergeleri	Hedef Etkisi	Başlangıç Değeri	1. Yıl	2. Yıl	3. yıl	4. Yıl	5. Yıl	İzleme Sıklığı	Rapor Sıklığı
PG1.1.1. Bir eğitim ve öğretim yılında devamsızlık süresi 20 günden fazla olan öğrenci oranı (%)	25	2	1	0	0	0	0	6 ay	12 ay
PG1.1.2. Bir eğitim ve öğretim yılında sınıf tekrar eden öğrenci oranı (%)	25	2	1	0	0	0	0	6 ay	12 ay
PG1.1.3. Bir eğitim ve öğretim yılında örgün eğitimden ayrılan öğrenci oranı (%)	25	0	0	0	0	0	0	6 ay	12 ay
PG1.1.4. Okula kayıt olanların mezun olma oranı (%)	25	2	1	0	0	0	0	6 ay	12 ay
PG1.1.5. Bir eğitim ve öğretim yılında destekleme ve yetiştirme kurslarına kayıt yaptıran öğrenci oranı (%)	100	92	94	96	98	99	100	6 ay	12 ay
PG1.1.6. Destekleme ve yetiştirme kurslarındaki toplam ders saatinin 1/5'ine devam etmeyen öğrenci oranı (%)	100	5	4	3	2	1	0		
PG1.1.7. Destek eğitiminden faydalanan özel eğitime gereksinimi olan öğrenci oranı(%)	0	0	0	0	0	0	0		
PG1.1.8 Telif eğitiminden faydalanan öğrenci sayısı	0	0	0	0	0	0	0		
Stratejiler	<p>S1. Öğrencilerin devamsızlık nedenleri belirlenecek, öğrenci ve veli iş birliğiyle bu nedenleri ortadan kaldırmaya yönelik çalışmalar yürütülecektir.</p> <p>S2. Öğrenci devamsızlığının olumsuz etkilerini azaltmaya yönelik eksik kazanımların giderilmesi amacıyla sosyal etkinlikler, uzaktan öğrenme olanaklarına ilişkin farkındalık çalışmaları gibi telif tedbirleri alınacaktır.</p> <p>S3. Okula aidiyeti artırmak amacıyla diğer kurumlarla iş birliği yapılarak ortamının öğrencilerin akademik, sosyal,kültürel, sanatsal ve sportif faaliyetlere katılımı sağlanacaktır.</p> <p>S4. Sınıf tekrarı nedenleri araştırılarak buna yönelik önleyici tedbirler geliştirilecektir.</p> <p>S5. DYK kurslarına devamsızlık nedenleri araştırılarak devamsızlığı azaltacak çalışmalar yapılacaktır.</p> <p>S6. Öğrencilerin örgün eğitimden ayrılma nedenleri araştırılıp okul kaynaklı nedenlerin ortadan kaldırılmasına yönelik tedbirler alınacaktır.</p> <p>S7. Özel eğitim ihtiyacı olan öğrencilerin uygun alanda eğitim alabilmeleri için rehberlik ve yönlendirme faaliyetleri yapılacaktır.</p> <p>S8. Öğrencilerin okula, okul kültürüne ve eğitim alacakları alana uyumunu güçlendirmek için çalışmalar yürütülecektir.</p> <p>S9. Tam öğrenme modeli benimsenip öğrenme eksiklikleri ve kayıpları olan öğrencilere yönelik bireysel çalışmalar yapılacaktır.</p>								

TEMA	Eđitim Öğretime Eriřim ve Katılım									
Amaç 1.	A1. Öğrencilerin eğitim ve öğretime etkin katılımlarıyla eğitim öğretim sürecini tamamlamalarını sağlamak.									
Hedef 1.2.	H1.2. Öğrencilerin ders dışı etkinliklere katılım oranları artırılacaktır.									
Performans Göstergeleri	Hedefe Etkisi	Başlangıç Deđeri	1. Yıl	2. Yıl	3. Yıl	4. Yıl	5. Yıl	İzleme Sıklığı	Rapor Sıklığı	
PG1.2.1. Bir eğitim ve öğretim yılında bilimsel, sosyal, kültürel, sanatsal ve sportif alanlarda kurum içi ve kurum dışı faaliyete katılan öğrenci oranı (%)	25	45	50	55	60	65	70	6 ay	12 ay	
PG1.2.2. Bir eğitim ve öğretim yılında sosyal sorumluluk ve toplum hizmeti çalışmalarına katılan öğrenci oranı (%)	25	50	55	60	65	70	75	6 ay	12 ay	
PG1.2.3. Bir eğitim ve öğretim yılında yerel, ulusal ve uluslararası proje, yarışma vb. etkinliklere katılan öğrenci oranı (%)	25	5	7	10	12	13	15	6 ay	12 ay	
PG1.2.4. Bir eğitim ve öğretim yılında üniversitelerde yürütölen bilimsel, sosyal, kültürel, sanatsal ve sportif alanlardaki faaliyetlere katılan öğrenci oranı (%)	25	5	8	10	12	14	16			
Stratejiler	<p>S1. Her bir öğrencinin bir kulüp faaliyetinde aktif olarak yer alması sağlanarak kulüp faaliyetlerinin etkinliği artırılacaktır.</p> <p>S2. Öğrencilerin seviyelerine uygun olarak toplumsal sorunların çözümüne katkı sağlamak amacıyla afet ve acil durum, çevre, eğitim, spor, kültür ve turizm, sağlık ve sosyal hizmetler alanlarında toplum hizmeti faaliyetlerine katılımları artırılacaktır.</p> <p>S3. Öğrencilerin yerel, ulusal ve uluslararası proje ve yarışmalara katılmaları teşvik edilecektir.</p> <p>S4. Okulda oluşturulacak öğrenci kulüpleri aracılığıyla yerel düzeyde etkinliklerin düzenlenmesi sağlanacaktır.</p> <p>S5. Üniversitelerle iş birliği yaparak öğrencilerimizin yükseköğretimi tanımalarını ve üniversitelerde yürütölen bilimsel, sosyal, kültürel, sanatsal ve sportif alanlardaki faaliyetlere katılmaları sağlanacaktır.</p> <p>S6. Tabiat Okulu, Mesleki yarışmalar, Üç aylar ve Ramazan, Vakit Kuşanmak –Namaz-, Arapça yarışmaları gibi etkinliklere öğrencilerin katılımları teşvik edilecektir.</p>									

TEMA	Eđitim Öğretimde Kalite									
Amaç 2.	A2. Öğrencilerin hayata ve geleceđe erdemli bir şekilde hazırlanması için bilgi, beceri, tutum ve davranış kazanmaları sağlanacaktır									
Hedef 2.1.	H2.1. Öğrencilerin derslerdeki akademik başarısı artırılacaktır									
Performans Göstergeleri	Hedefe Etkisi	Başlangıç Deđeri	1. Yıl	2. Yıl	3. Yıl	4. Yıl	5. Yıl	İzleme Sıklığı	Rapor Sıklığı	
2.1.1. Matematik dersi not ortalaması	20	92	93	94	95	96	97	6 ay	12 ay	
2.1.2. Türk dili ve Edebiyatı dersi not ortalaması	20	93,5	95	96	97	98	99	6 ay	12 ay	
2.1.3. Sosyal bilimler alan dersleri yıl sonu başarı puanı	20	95	96	97	98	98,5	99	6 ay	12 ay	
2.1.4. Fen bilimleri alan dersleri yıl sonu başarı puanı	20	88	89	90	92	93	94	6 ay	12 ay	
2.1.5. İHL meslek dersleri yıl sonu başarı puanı	10	90	91	92	93	94	95	6 ay	12 ay	
2.1.6. Kur'an-ı Kerim dersi yıl sonu başarı puanı	10	90	91	92	93	94	95			
2.1.7. Öğrenci başına okunan kitap ortalaması	100	8	10	12	14	16	18			

Stratejiler	<p>S1. Öğrencilerin kazanım eksiklikleri tespit edilerek destekleme ve yetiştirme kurslarıyla akademik yeterliklerinin artırılması sağlanacaktır.</p> <p>S2. Bakanlığın hazırladığı dijital platformlar aracılığıyla öğrencilerin tamamlayıcı ve destekleyici eğitim almaları sağlanacaktır.</p> <p>S3. Okulda düzenlenen münazara, panel vb. etkinlikler vasıtasıyla öğrencilerin dili kullanma ve kendilerini ifade etme becerileri geliştirilecektir.</p> <p>S4. Öğrencilerin kitap okumasını teşvik etmek için etkinlikler düzenlenecektir.</p> <p>S5. Okul içinde makale, kompozisyon yazma, resim yapma vb. yarışmalar düzenlenecek ve öğrencilerin ödüllendirilmesi sağlanacaktır.</p> <p>S6. Derslerde proje tabanlı yöntem kullanılarak öğrencilerin analiz, sentez ve değerlendirme becerilerinin geliştirilmesi sağlanacaktır.</p> <p>S7. Her bir öğrencinin hazırbulunuşluk seviyesine uygun en az bir proje ve etkinliğe katılımı sağlanacaktır.</p>
-------------	---

TEMA		Eğitim Öğretimde Kalite								
Amaç 2.	Öğrencilerin hayata ve geleceğe erdemli bir şekilde hazırlanması için bilgi, beceri, tutum ve davranış kazanmaları sağlanacaktır.									
Hedef 2.2.	H2.2. Öğrencilerin ilgi, beceri ve yetenekler geliştirilerek üst öğrenime yerleşen öğrenci oranını artırmak									
Performans Göstergeleri	Hedefe Etkisi	Başlangıç Değeri	1. Yıl	2. Yıl	3. Yıl	4. Yıl	5. Yıl	İzleme Sıklığı	Rapor Sıklığı	
PG2.2.1. Bir üst öğrenime yerleşen öğrenci oranı	10	55	58	60	62	64	67	6 ay	12 ay	
PG2.2.2. Ön lisans programlarına yerleşen öğrenci oranı	10	3	4	5	6	7	8	6 ay	12 ay	
PG2.2.3. Kariyer rehberliği faaliyetlerine katılan dair ulaşılan öğrenci sayısı	20	280	290	300	310	320	340	6 ay	12 ay	
PG2.2.4. Tercih danışmanlığı faaliyetlerinde yararlanan öğrenci sayısı	10	280	290	300	305	315	320	6 ay	12 ay	
PG2.2.5. Kariyer rehberliği kapsamında yapılan faaliyet sayısı	20	5	6	7	8	9	10	6 ay	12 ay	
PG 2.2.6 Yüksek Öğretim Kurumları Sınavlarında (TYT)-AYT' de ilk 500-1000-5000-10000'de yer alan öğrenci sayısı	15	5	7	9	11	13	15	6 ay	12 ay	
PG 2.2.7 Yüksek Öğretim Kurumları Sınavlarında (AYT) ilk 500-1000-5000-10000 'de yer alan öğrenci sayısı	15	5	7	9	11	13	15	6 ay	12 ay	
Stratejiler	<p>S1. Destekleme ve yetiştirme kurslarıyla öğrencilerin genel derslerdeki yeterlilikleri artırılabilecektir.</p> <p>S2. Öğrencilere yönelik bakanlığın hazırlanmış olduğu dijital platformlar aracılığı ile yüz yüze eğitime destek olmak üzere uzaktan eğitim imkânları oluşturulacaktır.</p> <p>S3. Öğrencileri ilgi, yetenek ve ihtiyaçları doğrultusunda bir üst öğrenim programına hazırlayacak mesleki ve eğitsel rehberlik faaliyetleri yürütülecektir.</p> <p>S4 Üniversitelerle iş birliği yaparak öğrencilerimizin yükseköğretimi tanımlarını, üniversitelerin imkanlarından yararlanabilmeleri artırılması sağlanacaktır.</p> <p>S5 Kariyer rehberliği kapsamında yapılan faaliyet (panel, mezun buluşmaları, lisans programları tanıtımları v.b) sayıları artırılabilecektir.</p>									

TEMA	Eđitim Öğretimde Kalite									
Amaç 2.	A2. Öğrencilerin hayata ve geleceđe erdemli bir şekilde hazırlanması için bilgi, beceri, tutum ve davranış kazanmaları sağlanacaktır.									
Hedef 2.4.	H2.4. Öğrencilerin ulusal/uluslararası projelere katılım oranları ve hareketlilik sayısı yükseltilerek beceri temelli yabancı dil öğrenme yeterlilikleri artırılacaktır									
Performans Göstergeleri	Hedefe Etkisi	Başlangıç Deđeri	1. Yıl	2. Yıl	3. yıl	4. Yıl	5. Yıl	İzleme Sıklığı	Rapor Sıklığı	
PG2.4.1. Yabancı dil öğrenme yeterliklerini geliştirmeye yönelik açılacak kurs sayısı	20	1	2	3	4	5	6	6 ay	12 ay	
PG2.4.2. Yabancı dil öğrenme yeterliklerini geliştirmeye yönelik açılan kurslara katılan öğrenci oranı (%)	20	50	60	70	80	90	100	6 ay	12 ay	
PG2.4.3. Öğrencilere yabancı dil bilmenin önemini ve gerekliliđini anlatan seminer sayısı	20	3	4	5	6	7	8	6 ay	12 ay	
PG2.4.4. Yabancı dil dersi yılsonu puan ortalaması	20	95	96	97	98	98,5	99	6 ay	12 ay	
PG2.4.5. Ulusal ve uluslararası hareketlilik programları/projeleri bilgilendirme toplantılarına katılım oranı (%)	10	1	2	3	4	5	6	6 ay	12 ay	
PG2.4.6. Bir eğitim öğretim döneminde hazırlanan ulusal veya uluslararası proje sayısı	10	8	10	12	14	16	18	6 ay	12 ay	
Stratejiler	<p>S1. Öğrencilerin yabancı dil öğrenme yeterliliklerini geliştirmeye yönelik kurslar açılacaktır.</p> <p>S2. Öğrencilere yabancı dil bilmenin önemini ve gerekliliđini anlatan seminerler düzenlenecektir.</p> <p>S3. Öğrencilerin yabancı dil eğitimine yönelik olarak düzenlenen konferanslara katılımları sağlanacaktır.</p> <p>S4. Yabancı dil eğitimine yönelik dijital içerikler ve platformlardan haberdar olmaları sağlanacaktır.</p> <p>S5. Yabancı dil eğitimini destekleyen uluslararası projelerin ve hareketliliklerin tanıtımını yaparak öğretmen ve öğrencinin motivasyonu sağlanacaktır.</p> <p>S6. Duvar panoları, afişler, vb. uygulamalarla okulun fiziki alanlarında yabancı dilin yazılı olarak ön plana çıkartılması sağlanacaktır.</p> <p>S7. Tüm Kademelerdeki öğrencilere pratik yapma imkânı sağlayan materyallerin bulunduğu yabancı dil sınıfı ya da atölyesi oluşturulacaktır.</p> <p>S8. Yabancı dil etkinlikleri kapsamında öğrenci kulüpleri oluşturulacaktır.</p>									

TEMA	Kurumsal Kapasite									
Amaç 3.	A3. Okulların kurumsal kapasite ve yeterlilikleri verimli ve sürdürülebilir bir şekilde geliştirilecektir.									
Hedef 3.1.	H3.1. Okulun fiziki mekânları ihtiyaç ve hedefleri doğrultusunda iyileştirilmesi sağlanacaktır.									
Performans Göstergeleri	Hedefe Etkisi	Başlangıç Deđeri	1. Yıl	2. Yıl	3. Yıl	4. Yıl	5. Yıl	İzleme Sıklığı	Rapor Sıklığı	
PG3.1.1. İyileştirilen fiziki mekân (derslik, spor salonu, kütüphane, pansiyon vb.) sayısı	40	35	36	37	38	39	40	6 ay	12 ay	
PG3.1.2. Fiziksel mekanların temizlik ve hijyenine ilişkin memnuniyet oranı (%)	40	100	100	100	100	100	100	6 ay	12 ay	
PG3.1.3. Altyapı ve donatım eksikliği bulunan fiziksel birim sayısı	30	40	30	20	10	5	0	6 ay	12 ay	
Stratejiler	<p>S1. Okulun fiziki mekânlarının durum tespiti yapılacak ve iyileştirilme için önceliklendirilmiş bir plan doğrultusunda çalışmalar yapılacaktır.</p> <p>S2. Fiziki mekânların iyileştirilmesi için kamu idareleri, belediyeler ve işverenlerle iş birlikleri yapılacaktır.</p> <p>S3. Bilişim altyapısını güçlendirme çalışmaları yapılacaktır.</p> <p>S4. Temizlik ve hijyen memnuniyet düzeyi belirlemek için anketler uygulanarak yapılacak deđerlendirmeler sonucunda gerekli tedbirler alınacaktır</p>									

TEMA	Kurumsal Kapasite									
Amaç 3.	Okulların kurumsal kapasite ve yeterlilikleri verimli ve sürdürülebilir bir şekilde geliştirilecektir.									
Hedef 3.2.	Okul yöneticilerinin ve öğretmenlerin mesleki gelişimleri ve motivasyonları güçlendirilecektir.									
Performans Göstergeleri	Hedefe Etkisi	Başlangıç Değeri	1. Yıl	2. Yıl	3. Yıl	4. Yıl	5. Yıl	İzleme Sıklığı	Rapor Sıklığı	
PG3.2.1. Hizmet içi eğitim alan yönetici oranı(%)	40	100	100	100	100	100	100	6 ay	12 ay	
PG3.2.2. Hizmet içi eğitim alan öğretmen oranı (%)	30	90	92	94	96	98	100	6 ay	12 ay	
PG3.2.3. Uzaktan hizmet içi eğitime katılan öğretmen oranı (%)	30	90	92	94	96	98	100	6 ay	12 ay	
Stratejiler	<p>S1. Okul yöneticilerinin ve öğretmenlerin mesleki gelişim ihtiyaçları tespit edilerek, bu ihtiyaçları gidermeye yönelik bir mesleki gelişim planı hazırlanacaktır.</p> <p>S2. Okul yöneticilerinin ve öğretmenlerin uzaktan hizmet içi eğitimlere katılmaları teşvik edilecektir.</p> <p>S3. Okul personelinin motivasyon, iş doyum ve kurumsal bağlılık düzeylerini artıracak çalışmalar yapılacaktır.</p>									

TEMA	Kurumsal Kapasite									
Amaç 3.	A3. Okulun amaçlarına ulaşmasını sağlayacak kurumsal imkân ve yetkinlikler verimli ve sürdürülebilir bir şekilde geliştirilecektir.									
Hedef 3.3.	H3.3. Eğitim ve öğretimin sağlıklı ve güvenli bir ortamda gerçekleştirilmesi için okul sağlığı ve güvenliği geliştirilecektir									
Performans Göstergeleri	Hedefe Etkisi	Başlangıç Değeri	1. Yıl	2. Yıl	3. Yıl	4. Yıl	5. Yıl	İzleme Sıklığı	Rapor Sıklığı	
PG3.3.1. Okulda yaşanan kaza sayısı	10	10	9	7	5	2	0	6 ay	12 ay	
PG3.3.2. Bağımlılıkla mücadele ile ilgili konularda eğitim alan öğrenci, öğretmen ve veli oranı (kırılım yapılacak)	10	100	100	100	100	100	100	6 ay	12 ay	
PG3.3.3.Akran zorbalığı ve siber zorbalıkla ilgili konularda eğitim alan öğrenci ve öğretmen sayısı (kırılım yapılacak)	10	1012	1020	1030	1040	1050	1060	6 ay	12 ay	
PG3.3.4. Sağlıklı beslenme ve obezite ile ilgili konularda verilen eğitim alan öğrenci, öğretmen ve veli oranı (kırılım)	10	100	100	100	100	100	100	6 ay	12 ay	
PG3.3.5. Hijyen, gıda güvenliği, bulaşıcı hastalıklar ile ilgili konularda verilen eğitim alan öğrenci, öğretmen ve veli oranı (kırılım yapılacak)	10	100	100	100	100	100	100	6 ay	12 ay	
PG3.3.7. Afete hazırlık eğitimlerine katılan öğrenci ve öğretmen sayısı (kırılım yapılacak)	10	50	60	70	80	90	100	6 ay	12 ay	
PG3.3.8. İlk yardım eğitimlerine katılan öğrenci ve öğretmen sayısı (kırılım yapılacak)	10	40	50	60	70	80	90	6 ay	12 ay	
PG3.3.9 Sivil savunma eğitimlerine katılan öğrenci ve öğretmen sayısı (kırılım yapılacak)	10	10	20	30	40	50	60	6 ay	12 ay	
PG3.3.10. Afet ve acil durum tatbikat sayısı	10	2	3	4	5	6	7	6 ay	12 ay	

Stratejiler	<p>S1. Öğrenci, öğretmen ve velilerde farkındalık oluşturmak için bağımlılıkla mücadele, akran zorbalığı, siber zorbalık, sağlıklı beslenme ve obezite, hijyen, bulaşıcı hastalıklar ve gıda güvenliği gibi konularda alan uzmanları ile iş birliğinde eğitimler düzenlenecektir.</p> <p>S2. Okulda yaşanan disiplin olaylarının nedeni rehber öğretmen koordinasyonunda sınıf rehber öğretmeni ve öğrencilerin diğer öğretmenleriyle iş birliğinde tespit edilerek bu konuda çalışmalar yapılarak öğrencilerin ve velilerin farkındalıkları artırılacaktır.</p> <p>S3. Başarılı ve örnek davranış sergileyen öğrencilerin onur belgesiyle ödüllendirilmesi ve bu öğrencilerin diğer öğrencilere örnek olması sağlanacaktır.</p> <p>S4. Doğa, insan ve teknoloji kaynaklı (deprem, sel, heyelan, yangın, çığ ve salgın hastalıklar vd.) afetlere karşı gerekli tedbirlerin alınması için çalışmalar yapılacaktır.</p> <p>S5. Doğa, insan ve teknoloji kaynaklı (deprem, sel, heyelan, yangın, çığ ve salgın hastalıklar vd.) konularında alan uzmanları ile iş birliğinde öğretmen, öğrenci ve velilere farkındalık eğitimleri verilecektir.</p> <p>S6. Sivil savunma alanında öğrenci kulüp faaliyetleri kapsamında etkinlikler düzenlenecektir.</p> <p>S7. Okulun afet ve acil durum eylem planının güncel tutulması sağlanacaktır.</p> <p>S8. Afet ve acil durum tatbikatları düzenlenecektir</p>
-------------	--

TEMA		Kurumsal Kapasite								
Amaç 3.	A3. Okulun amaçlarına ulaşmasını sağlayacak kurumsal imkân ve yetkinlikler verimli ve sürdürülebilir bir şekilde geliştirilecektir.									
Hedef 3.4	H3.4. İklim değişikliğinin olumsuz etkilerini azaltmak ve çevresel sürdürülebilirliği sağlamak için tasarruf tedbirleri kapsamında enerji verimliliği artırılacaktır.									
Performans Göstergeleri	Hedefe Etkisi	Başlangıç Değeri	1. Yıl	2. Yıl	3. Yıl	4. Yıl	5. Yıl	İzleme Sıklığı	Rapor Sıklığı	
PG3.4.1. Elektrik tüketimi (kw)	25	58.431	58.600	58.800	58.900	59.000	59.500	6 ay	12 ay	
PG3.4.2. Su tüketim miktarı (m3)	25	3.380	3.385	3.390	3.395	3.400	3.405	6 ay	12 ay	
PG3.4.3. Doğalgaz/akaryakıt/kömür tüketim miktarı (m3/lt/kg)	25	61.877	61.900	62.000	62.200	62.400	62.500	6 ay	12 ay	
PG3.4.4. Bakım ve onarımı yapılan alan-tesisat sayısı/oranı	25	3	4	5	6	7	8	6 ay	12 ay	
Stratejiler	<p>S1. Okul elektrik, su ve yakıt tüketimi miktar ve tutar olarak izlenerek tüketimi artıran unsurlar araştırılacak ve verimliliği artıracak tedbirler alınacaktır.</p> <p>S2. Tasarruf tedbirleri kapsamında enerji verimliliği ile ilgili farkındalık çalışmaları yapılacaktır.</p> <p>S3. Enerji tasarrufunun sağlanması için atölye ve laboratuvarlarda tedbir alınmasına yönelik çalışmalar yapılacaktır.</p> <p>S4. Enerji tasarrufuna yönelik proje geliştirilecektir.</p> <p>S5. Yenilenebilir enerji kaynaklarından daha fazla yararlanmak için çalışmalar yapılacaktır.</p>									

## 4.2. Maliyetlendirme

Büyükşehir Belediyesi Ordu Anadolu İmam Hatip Lisesi müdürlüğü 2024-2028 Stratejik Planı'nın maliyetlendirilmesi sürecindeki temel gaye; stratejik amaç, hedef ve stratejilerin gerektirdiği maliyetlerin ortaya konulması suretiyle politika tercihlerinin ve karar alma sürecinin rasyonelleştirilmesine katkıda bulunmaktır. Bu sayede stratejik plan ile bütçe arasındaki bağlantı güçlendirilecek ve harcamaların önceliklendirilme süreci iyileştirilecektir.

Tablo 19: Maliyetlendirme Tablosu

Amaç-Hedef	2024	2025	2026	2027	2028
<b>Amaç 1</b>	<b>100000</b>	<b>140000</b>	<b>180000</b>	<b>220000</b>	<b>300000</b>
Hedef 1.1.	50000	70000	90000	110000	150000
Hedef 1.2.	50000	70000	90000	110000	150000
<b>Amaç 2</b>	<b>100000</b>	<b>140000</b>	<b>180000</b>	<b>220000</b>	<b>300000</b>
Hedef 2.1.	20000	20000	20000	20000	20000
Hedef 2.2.	20000	20000	20000	20000	20000
Hedef 2.3.	20000	20000	20000	20000	20000
Hedef 2.4.	20000	20000	20000	20000	20000
Hedef 2.5.	20000	20000	20000	20000	20000
<b>Amaç 3</b>	<b>100000</b>	<b>140000</b>	<b>180000</b>	<b>220000</b>	<b>300000</b>
Hedef 3.1.	20000	20000	20000	20000	20000
Hedef 3.2.	20000	20000	20000	20000	20000
Hedef 3.3.	20000	20000	20000	20000	20000
Hedef 3.4.	20000	20000	20000	20000	20000
Hedef 3.5.	20000	20000	20000	20000	20000
<b>TOPLAM</b>	<b>300000</b>	<b>300000</b>	<b>300000</b>	<b>300000</b>	<b>300000</b>



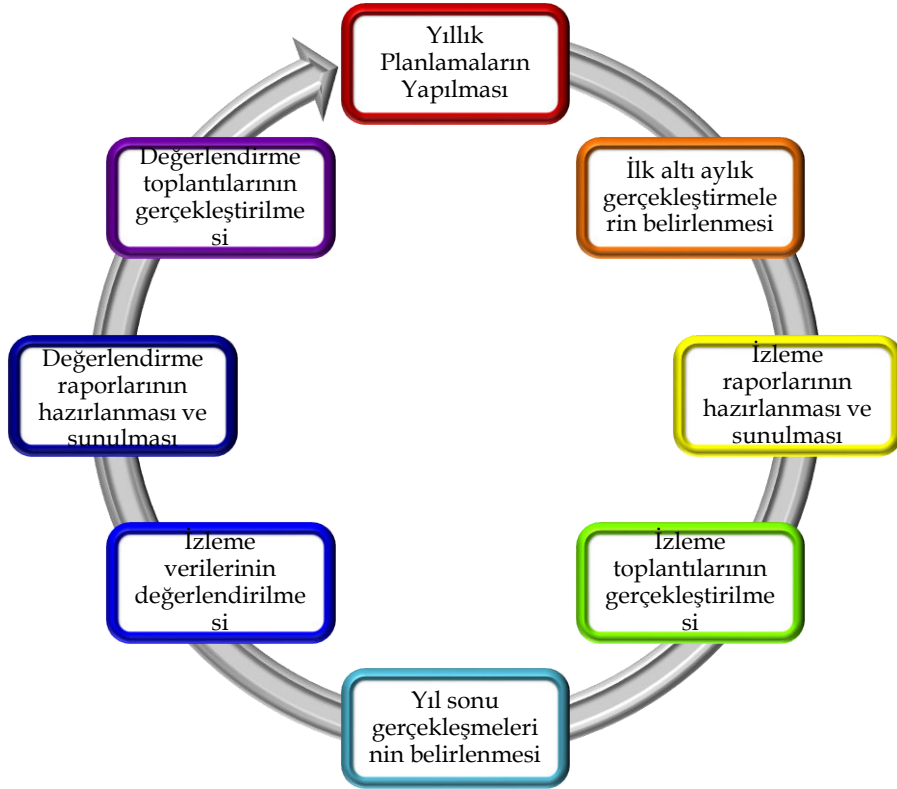
# BÖLÜM V: İZLEME VE DEĞERLENDİRME

## 5.İZLEME VE DEĞERLENDİRME

Okulumuz Stratejik Planı izleme ve değerlendirme çalışmalarında 5 yıllık Stratejik Planın izlenmesi ve 1 yıllık gelişim planının izlenmesi olarak ikili bir ayrıma gidilecektir.

Stratejik planın izlenmesinde 6 aylık dönemlerde izleme yapılacak denetim birimleri, il ve ilçe millî eğitim müdürlüğü ve Bakanlık denetim ve kontrollerine hazır halde tutulacaktır.

Yıllık planın uygulanmasında yürütme ekipleri ve eylem sorumlularıyla aylık ilerleme toplantıları yapılacaktır. Toplantıda bir önceki ayda yapılanlar ve bir sonraki ayda yapılacaklar görüşülüp karara bağlanacaktır.



**BÜYÜKŞEHİR BELEDİYESİ**

**ORDU ANADOLU İMAM**

**HATİP LİSESİ**

**2024-2028**

**STRATEJİK PLANI**